



**Gebruikshandleiding en onderdelenlijst
hefwagen EVPW**



(NL)

Deze handleiding beschrijft het juist gebruik van de hefwagen om zodoende de levensduur ervan tot een maximum optimaal te benutten.

Een iedere gebruiker dient deze dan ook voor het gebruik van de balkklem volledig en begrijpend te lezen.

Zorg ervoor dat deze handleiding altijd op de juiste plek in de buurt van de hefwagen veilig is opgeborgen zodat bij eventuele gebreken het geraadpleegd kan worden.

Indien de handleiding kwijt is raadpleeg dan altijd uw ESTIL-dealer.

Deze handleiding is gemaakt voor geschoolde en bevoegde mensen en voorziet deze van gebruiksinstructies en correcte onderdelen lijsten, maar zal en kan nooit de geschoolde en bevoegde mensen vervangen.

LEVERBAAR IN DRAAGVERMOGEN VAN 400 kg.

MODEL	DRAAGVERMOGEN / KG	HEFHOOGTE / MM
EVPW411	400	1100
EVPW413	400	1300
EVPW415	400	1500

INTRODUCTIE

De Estil EVPW hefwagen is een mechanische machine welke ideaal is voor order pikkers, de werkplaats e.d. of het verplaatsen van klein materiaal en kleine pallets in magazijnen of als deze geladen dienen te worden in busjes of aanhangers e.d.

Door de handige remmen op de twee zwenkwielen is de hefwagen eenvoudig te laden in de magazijnruimte of bij een werkbank zonder dat de hefwagen weg zou rijden.

Doordat men niet altijd hoeft te bukken zal de hefwagen bijdragen aan een efficiëntere, veiligere en prettigere werkomgeving.



VEILIGHEIDINSTRUKTIES EN GEBRUIKSINSTRUCTIE

- * Gebruik de hefswagen nooit voor lasten groter dan aangegeven op het type-plaatje.
- * Gebruik de hefswagen nooit als enig onderdeel ervan verbogen is of slijtage vertoont.
- * Gebruik de hefswagen nooit als er scheuren zichtbaar zijn of bij overmatige corrosie.
- * Gebruik de hefswagen nooit voor continu transport met een omhoog geheven last.
- * Gebruik de hefswagen alleen op volledige vlakke vloeren
- * Zorg ervoor dat er geen handen of voeten afgeklemd kunnen worden tijdens het dalen.
- * Zorg ervoor dat het dalen op een nette rustige manier en zonder stoten gebeurt.
- * Zorg ervoor dat het zwaartepunt van de te heffen last nooit voorbij de helft van de lengte van de vorken is.
- * Voor het laden dient de hefswagen op de rem gezet te worden welke zich bevinden aan de zwenkwielen. Als men na het laden met de hefswagen wil gaan rijden eerst de remmen ontlasten.
- * Om de last te heffen moet men het grote voetpedaal rustig pompend bewegen, om de last te laten dalen rustig de kleine pedaal in trappen zonder stoten.
- * De last moet altijd gecentreerd en stabiel op de hefswagen geplaatst worden.
- * Bij een daling met hoge snelheid is het beter om langzaam tot een stop te komen om interne beschadigingen aan de kleppen te voorkomen.

Het niet houden aan de veiligheidsadviezen kan mogelijk lijden tot beschadigingen aan de last maar erger tot mogelijk eigen of andermans letsel.

ONDERHOUD

De hydraulische olie dient regelmatig toch minimaal 1 keer per half jaar gecontroleerd te worden.

Zorg ervoor dat als de olie vervangen wordt er geen vuil achterblijft in het hydraulische systeem.

Alle bewegende delen dien op slijtage gecontroleerd te worden en gesmeerd te worden.

De met polyurethaan beklede wielen dienen gecontroleerd te worden op mogelijke vervuiling of enig vuil wat zich mogelijk in het polyurethaan heeft ingedrongen.

De wielen dienen gecontroleerd worden op een soepele loop om te voorkomen dat er met stoten gereden wordt.

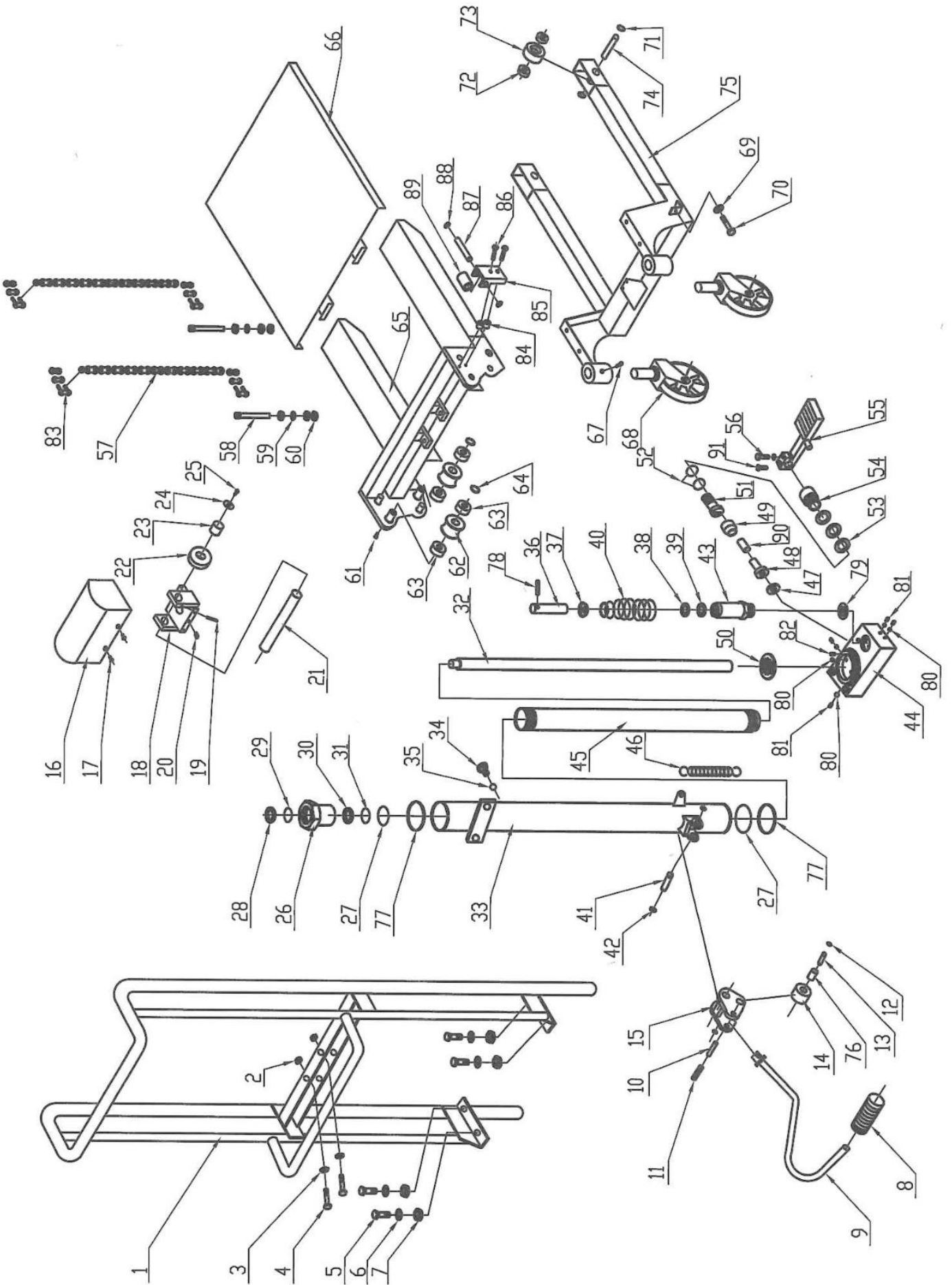


Technische gegevens

MODEL		EVPW411	EVPW413	EVPW415
Capaciteit	kg	400	400	400
Laagste hoogte	mm	90	90	90
Hefhoogte	mm	1100	1300	1500
Vork Lengte	mm	615	615	615
Vork breedte	mm	550	550	550
Tafel lengte	mm	610	610	610
Tafel breedte	mm	580	580	580

Probleem	Mogelijke oorzaak	Oplossing
De vorken kunnen de maximale hoogte niet halen	- Laag olie niveau	Vul de olie bij
De vorken gaan niet omhoog tijdens het pompen	-Te weinig olie -De olie is te dik/stroperig -Er zit lucht in de olie	-Vul de olie bij of vervang deze -Vervang de olie -Verdrijf de lucht, pomp de hefwagen omhoog en laat deze rustig zakken, herhaal dit enkel malen om de lucht te verdrijven.
De vorken willen niet dalen	-De hefgeleiding van de hefwagen is vervormd door overbelasting. -De hefwagen is weggezet met de tafel/vorken in de hoogste positie voor langere tijd en door roestvorming is de hefinrichting vast komen te zitten.	-Vervang de hefgeleiding -Bij een langere periode van geen gebruik altijd de hefinrichting in de laagste stand plaatsen.
Olie lekkage	-De keerringen zijn uitgedroogd of versleten. -cilinders zijn beschadigd	-Vervang de keerringen -Vervang de cilinders
De Vorkendalen zonder dat de daalfunctie is ingezet.	-Vervuiling in de olie kan de daalklep open houden. -Sommige onderdelen van het hydraulische systeem zijn beschadigd. -Er zit lucht in het hydraulische systeem.	-Vervang de olie. -Vervang de beschadigde onderdelen. -Ontlucht het hydraulische systeem.





Estil®

Nr.	Omschrijving	Aantal	Nr.	omschrijving	Aantal
1	hefframe	1	47	Keerring d18x12.4x2.5	1
2	Moer m10	8	48	Klepbehuizing Ø17.7x42	1
3	Veerring m10	12	49	Keerring Ø22x16	1
4	Bout m10x30	2	50	Voetplaat hefcilinder Ø36x4.2	1
5	Bout m10x35	4	51	Klep Ø19.2x65	1
6	Veerring m10	4	52	O-ring d12.5x2.65	2
7	Moer m10	4	53	Koperen ring Ø25x Ø32x1.5	1
8	Pedaal rubber Ø38x98	1	54	Koperen ring 25x Ø32x0.5	2
9	Voetpedaal Ø16x525	1	55	Daalpedaal	1
10	As Ø5x40	1	56	Bout m8x30	1
11	Pen Ø8x40	1	57	Ketting	2
12	Seegerring Ø9	2	58	Bevestigingsbout Ø16xm10x105/85	4
13	As Ø12x47	1	59	Veerring Ø10	2
14	Roller Ø30x20	1	60	Moer m10	4
15	Hevelhuis	1	61	Smeernippel Ø6	4
16	Kap224x120x110	1	62	Roller Ø45x20	
17	Bout m6x15	4	63	Kogellager 61903	8
18	Bevestigingsbeugel	1	64	Veerring Ø17	4
19	Spanstift Ø4x40	1	65	Vorkframe	1
20	Bout Ø8x20	1	66	Tafel 610x580x20	1
21	As Ø20x185	1	67	Bout m6x10	2
22	Kettingwiel Ø79x25	2	68	Zwenkwiel Ø150x38	2
23	Bus Ø20x20	2	69	Veerring Ø8	2
24	Ring Ø32x4		70	Bout m8x30	2
25	Bout m6x10	2	71	Veerring Ø20	4
26	Cilinderbout Ø60x75	1	72	Kogellager 6204	4
27	O-ring d48.7x3.55	2	73	Vorkrol Ø72x42	2
28	Stof ring d25x33x4.5/6	1	74	As Ø20x68	2
29	O-ring d24.7x3.55	1	75	Fame	1
30	Y-ring Ø25x35.6	1	76	Bus Ø14x12x20	1
31	O-ring d33.5x3.55	1	77	Stofring d55x64x3/6	2
32	Hefcilinder Ø25	1	78	Pen Ø5x30	1
33	Behuizing Ø60	1	79	Filter Ø28x4.5	1
34	Ontluchtingsbout Ø12x10	1	80	Stalen bal s Ø6	6
35	O-ring d5.2x2.65	1	81	Bout m8x10	4
36	Pompzuiger Ø16x117	1	82	Smeernippel Ø6x10	4
37	Veerkap Ø35x8	1	83	Verbindingsschakel 10A	4
38	Stofring dh16x24x4.5/6	1	84	Afdekring Ø14x8x6	4
39	Y-ring Ø16x22.8	1	85	Fixeerblok 80x50x30x5	2
40	Conische veer D46x Ø5x4.5/6	1	86	Bout Ø12x57	2
41	As Ø12x67	1	87	As Veerring Ø12x57	2
42	Veerring Ø9	2	88	Veerring Ø12	4
43	Pompbehuizing Ø34x Ø16x100	1	89	Roller Veerring Ø1220x39	2
44	Klep 145x80x50	1	90	Klepring	1
45	Hefcilinder Ø36	1	91	Bout m6x12	1
46	Trekveer D18x135	1			



AF
GEGEVEN DOOR:

ESTIL NEDERLAND v.o.f.
Magazijnweg 7
2404 CE ALPHEN AAN DEN RIJN

Wij verklaren hiermede, geheel onder eigen
verantwoordelijkheid,
dat dit product voldoet aan de gegevens zoals deze op het type
plaatje
zijn vermeld en in de gebruiksaanwijzing omschreven.

TYPE : EVPW

SERIE : NB

WERKBELASTING : 400 kg

TESTBELASTING : 400 kg

GETEST DOOR : EA



Wij verklaren, dat het product in overeenstemming is met de
bepalingen van de: EG- machine- richtlijnen 2006/42/EG en onder
de norm EN12100 en EN1494+1 en dat is voldaan aan de verplichtingen
voortvloeiend uit de machine -richtlijnen

Alphen aan den Rijn
Opgesteld 04-01-2024

alg. Directeur

C.Vis

A handwritten signature in blue ink, appearing to read "C. Vis", written over the printed name "C. Vis".